

Rapport d'activité et de responsabilité sociétale





I

NOTRE EMPREINTE
SOCIO-ÉCONOMIQUE 2021
P06

II

DES GARANTIES POUR FAIRE
FACE AUX RISQUES LOURDS
DE LA VIE
P08

III

LA PERFORMANCE
FINANCIÈRE
P12

IV

L'ACCOMPAGNEMENT
SOCIAL PERSONNALISÉ
DE NOS BÉNÉFICIAIRES
P14

V

LE HAUT DEGRÉ DE SOLIDARITÉ
OCIRP® AU SEIN DES BRANCHES
PROFESSIONNELLES
P16

VI

DIALOGUE & SOLIDARITÉ
ACCOMPAGNER LE CONJOINT
ENDEUILLÉ
P18

VII

LA FONDATION L'ENGAGEMENT
SOCIÉTAL DE L'OCIRP
P20

VIII

JOUER UN RÔLE PIVOT
ET FÉDÉRATEUR
P22

IX

UNE POLITIQUE DE
RESSOURCES HUMAINES
TOURNÉE VERS L'INCLUSION
P24

X

UNE DÉMARCHE
RSE RENFORCÉE
P26

Pour protéger les familles fragilisées par le décès ou la perte d'autonomie, l'OCIRP intègre dans ses métiers une double responsabilité vis-à-vis d'elles : les sécuriser financièrement et les accompagner socialement.

L'année 2021 a été marquée par la reprise des activités économiques. Les effets directs de la crise COVID se sont partiellement estompés. L'OCIRP a bénéficié tout à la fois de ce contexte plus favorable et des résultats de ses actions de court et moyen terme. Ainsi le chiffre d'affaires s'est nettement amélioré d'autant que nous avons enregistré des succès commerciaux en renouvelant notre présence sur plusieurs branches professionnelles et en gagnant de nouveaux contrats. Dans le cadre de notre Engagement social, nous avons, tout au long de l'année 2021, réalisé plus de 2 700 accompagnements en mettant en œuvre des services personnalisés, adaptés aux situations de vie de nos bénéficiaires. L'OCIRP a été tout particulièrement attentif à la situation des jeunes bénéficiaires de rentes éducation. La crise sanitaire a en effet révélé des fragilités croissantes pour lesquelles nous avons apporté des réponses, grâce à nos solutions de soutiens psychologiques, d'aides à l'orientation et à la recherche de stage ou d'emploi.

Nous avons fait le choix de veiller à l'effectivité de nos actions, en réalisant la première mesure d'impact social de Dialogue & Solidarité, notre association dédiée à l'accompagnement au deuil des conjoints. Ce sont ainsi 93 % des personnes accompagnées qui déclarent l'effet bénéfique de ce dispositif ce qui témoigne d'un savoir-faire et d'un savoir-être spécifiques sans cesse questionnés.

Notre Fondation d'entreprise « Agir au cœur des familles » a également poursuivi son engagement solidaire en soutenant plus de 50 projets d'intérêt général dans les domaines de l'autonomie, de l'accompagnement du deuil et des orphelins.

Dans le cadre de l'accompagnement des branches professionnelles qui nous ont confié la mutualisation et la coordination de leurs fonds de solidarité, à travers notre dispositif Haut Degré de Solidarité, nous avons mis en œuvre des actions de prévention ciblées et des aides financières directes pour les salariés et leurs ayants droit.

En 2021, ce sont près de 2 500 réponses adaptées à des demandes de soutien financier exceptionnel qui

ont été mises en œuvre et des actions de prévention, principalement autour des risques psychosociaux, préoccupation majeure des entreprises à l'heure actuelle.

L'Observatoire OCIRP Salariés Aidants® a quant à lui permis de rendre visible la situation particulière des salariés aidants et de favoriser la prise de conscience des nouvelles formes de pénibilité qu'ils subissent au point de voir leur santé fortement fragilisée. L'un des points majeurs apportés par son baromètre est celui de l'âge moyen de ces salariés qui viennent en aide à un proche dépendant : il est de 39 ans. Cet indicateur oblige notre société à repenser les aides complémentaires (publiques/privées) à mettre en œuvre pour les soutenir avec plus d'efficacité.

Notre responsabilité sociétale procède d'abord de la responsabilité sociale de l'OCIRP envers ses collaborateurs. Pour cette raison, notre politique de ressources humaines est attentive à la valorisation de la qualité de vie au travail, en faveur de la diversité et de l'égalité des chances. Des indicateurs RSE ont été intégrés dans notre accord d'intéressement et dans le cadre du baromètre social, ce sont ainsi 84 % des salariés qui se sont déclarés satisfaits sur les questions relevant de la qualité de vie au travail.

Les crises que nous traversons actuellement sont d'ordre démographique, climatique, économique et plus largement sociétal et ont comme conséquence l'accroissement des inégalités et des vulnérabilités de la vie. Elles mettent en exergue la nécessité des profondes transformations que nous devons mettre en œuvre pour y faire face.

Par la force de notre gouvernance paritaire et par la mobilisation de l'ensemble de nos parties prenantes, nous faisons le choix résolu de l'innovation et du renforcement de l'impact de nos dispositifs.

À l'OCIRP, nous croyons que notre responsabilité sociétale réside dans notre capacité à apporter, par la protection sociale complémentaire, la bonne réponse au salarié. Elle procède de la double prise en compte de son environnement de travail et de sa situation personnelle. Cette réponse, plus que jamais, doit être le fruit d'un dialogue social ambitieux.

Marie-Anne MONTCHAMP
Directrice générale de l'OCIRP



LE CONSEIL
D'ADMINISTRATION

LE COMITÉ
DE DIRECTION

DE GAUCHE À DROITE

Alain CHAMPION Malakoff Humanis prévoyance - **Michel SEYT** Carcept prévoyance - **Francis REBERT** Arpège prévoyance - **Frédéric BELOUZE** CAPSSA - **Pierre MIE** Vice-président OCIRP / Malakoff Humanis prévoyance - **Marie-Anne MONTCHAMP** Directrice générale - **Liliane BOUREL** Présidente OCIRP / CCPMA prévoyance - **Béatrice ÉTÉVÉ** Uniprévoyance - **Yannick PÉRU** Malakoff Humanis prévoyance - **Jean-Noël LELIÈVRE** AG2R prévoyance - **Jean-Michel VERDU** AG2R prévoyance - **Pierre-Étienne ROSENSTIEHL** Kerialis prévoyance - **Pierre MILLET** CPCEA - **Philippe THOURON** AG2R prévoyance - **Patrice SACQUÉPÉE** Carpillig prévoyance.

ABSENTS DE LA PHOTO

Axel BARBOTEAU Apicil prévoyance - **Daniel BURLET** KLESIA prévoyance - **Michel DAVRIL** AG2R prévoyance - **Hervé DE LAGOUTTE** Apicil prévoyance - **Jean-Marie FOUCAULT** IPSEC - **Catherine GILLET** Malakoff Humanis prévoyance - **Gérard GIORDANA** Carcept prévoyance - **Thierry GRÉGOIRE** Malakoff Humanis prévoyance - **Marie-Pierre JUYOUX** APGIS - **Anouar KENZEDDINE** AG2R prévoyance - **Sun LECHAT** Kerialis prévoyance - **Jean-Hugues LOMBRY** CCPMA prévoyance - **Jacques TECHER** KLESIA prévoyance - **Alain THOMAS** AG2R prévoyance - **Thomas MILHE** AG2R prévoyance.



DE GAUCHE À DROITE

Caroline SELVA Directrice instances, relations institutionnelles et projets transverses - **Christophe CUVELIER** Secrétaire général - **Sophie ETCHEGOYEN** Directrice de l'engagement social et de la communication - **Julien GERNIGON** Directeur de l'audit - **Pierre-Yves LE CORRE** Directeur général délégué aux finances, risques et conformité - **Marie-Anne MONTCHAMP** Directrice générale - **Philippe RANCÉ** Directeur du développement - **Sandrine FREYRI** Directrice des instances et des projets transverses.



NOTRE EMPREINTE SOCIO-ÉCONOMIQUE 2021

NOS FONDAMENTAUX

Un assureur de la prévoyance collective à but non lucratif et à vocation sociale

Une union d'organismes de prévoyance comprenant :

- Les institutions de prévoyance membres des groupes de protection sociale : AG2R LA MONDIALE, AGRICA, APICIL, AUDIENS, IRCEM, KLESIA, LOURMEL, MALAKOFF HUMANIS.
- Les institutions de prévoyance : ANIPS, APGIS, A2VIP, CAPSSA, CIPREV, IPBP, IPECA PRÉVOYANCE, IPSEC, KERALIS, UNIPRÉVOYANCE.

Une gouvernance paritaire

30 administrateurs, délégués des institutions de prévoyance membres.

Des femmes et des hommes engagés

101 collaborateurs.



VEUVAGE



ÉDUCATION



HANDICAP



DÉPENDANTS
AIDANTS



MALADIES
REDOUTÉES

NOTRE CRÉATION DE VALEUR

PROTÉGER

+ de 6
MILLIONS
DE GARANTIES

1,5
MILLION
D'ENTREPRISES

32 800
RENTES

125
BRANCHES
PROFESSIONNELLES

LES SALARIÉS ET LEUR FAMILLE

184 M€
DE COTISATIONS

122 M€
DE PRESTATIONS

2,1 Mds€
DE PROVISIONS

488 M€
DE FONDS PROPRES
SOCIAUX

4 M€
DÉDIÉS À L'ACCOMPAGNEMENT
SOCIAL DES BÉNÉFICIAIRES
DE RENTE

NOTRE EMPREINTE SOCIALE & SOCIÉTALE

Accompagnement social



Haut Degré de Solidarité

- 7 branches.
- 2 500 demandes de prestations.
- 2,5M€ d'aides financières octroyées.
- 900 000 salariés.

Dialogue & Solidarité

- 450 personnes accompagnées.
- 1177 entretiens individuels.
- 283 participants aux groupes de parole.
- 9,8/10 témoignent d'effets bénéfiques.

Fondation OCIRP

+ de 50 projets soutenus

- 1 143 orphelins accompagnés.
- 867 professionnels formés.
- 9 095 personnes sensibilisées au deuil chez l'enfant.
- 257 personnes en fin de vie accompagnées à leur domicile.
- 162 seniors sensibilisés à l'alimentation.
- 1 projet jeunes aidants.

*Brevet Sécurité Routière



DES GARANTIES POUR FAIRE FACE AUX RISQUES LOURDS DE LA VIE

Les garanties de l'OCIRP, diffusées par ses membres et partenaires, permettent d'assurer les salariés et leur famille pour les protéger face au veuvage, à l'orphelinage, au handicap, à la perte d'autonomie et aux maladies redoutées.

LES GARANTIES OCIRP

OCIRPVEUVAGE

En cas de décès du salarié assuré, le conjoint marié, concubin ou pacsé, percevra un complément financier temporaire ou viager (rente) et bénéficiera d'un accompagnement social personnalisé.

OCIRPÉDUCATION

En cas de décès ou d'invalidité du salarié assuré, ses enfants percevront un complément financier temporaire (rente) pour compenser la perte de revenu et assurer leur accompagnement social personnalisé.

OCIRPHANDICAP

En cas de décès du salarié assuré, son ou ses enfants en situation de handicap percevront un complément financier viager (rente) et bénéficieront d'un accompagnement social personnalisé.

RENTES DE CONJOINT

- > Temporaire.
- > Viagère.
- > Avec majoration par enfant à charge.
- > Avec capital substitutif.
- > Rente si décès des 2 parents.
- > Allocation pré-décès du conjoint.



RENTES
DE CONJOINT 2021 :
48,3 M€*
+ 10,7%**

Assurance
avec accompagnement de
**DES RUPTURES
DE VIE**

RENTES DÉPENDANCE

- > Rente en points.
- > Contrat à cotisations définies.

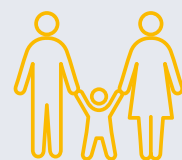


RENTES
DÉPENDANCE 2021 :
10,8 M€*
+ de 14%**

Assurance
avec accompagnement de
**LA PERTE
D'AUTONOMIE**

RENTES ÉDUCATION

- > Temporaire.
- > Doublement si décès des 2 parents.
- > Viagère si invalidité 2^e et 3^e cat. avant 26 ans.
- > Avec capital substitutif.
- > Allocation pré-décès du conjoint.



RENTES
ÉDUCATION 2021 :
102 M€*
+ 13,5%**

RENTES HANDICAP

- > Rente survie viagère.



RENTES HANDICAP
ET CAPITALS DÉCÈS
2021 :
6,6 M€*
+ 96%**

OCIRPDÉPENDANCE/OCIRPAIDANTS

En cas de perte d'autonomie (totale ou partielle) du salarié ou de son conjoint, la personne dépendante percevra une rente et bénéficiera d'un service d'information et d'accompagnement ainsi que de la prise en charge des prestations liées à la situation de dépendance. Lorsqu'un salarié devient aidant d'un proche en situation de perte d'autonomie, l'OCIRP lui verse une aide financière renouvelable d'une année sur l'autre. Le proche dépendant (parent ou conjoint) perçoit un capital.

OCIRP MALADIES REDOUTÉES

Dès la survenance d'une maladie dont la gravité et/ou le caractère chronique nécessite(nt) un traitement prolongé et une thérapie coûteuse. L'OCIRP aide le salarié par le versement d'un capital et lui propose un accompagnement médicosocial sur mesure avec des services adaptés.

“
Lorsqu'un salarié devient aidant d'un proche en situation de perte d'autonomie, l'OCIRP lui verse une aide financière renouvelable d'une année sur l'autre.”

* Montant correspondant aux cotisations collectées en 2021.
** Variations 2020.



6 M
DE GARANTIES

125
BRANCHES
PROFESSIONNELLES

1,5 M
ENTREPRISES
ADHÉRENTES

L'ACTIVITÉ COMMERCIALE

Le volume des cotisations comptabilisées sur l'exercice 2021 atteint 183,6 M€, montant en hausse de 15% par rapport à l'exercice 2020. Après une année 2020 particulièrement pénalisée par les conséquences de la crise sanitaire et le ralentissement économique, un rattrapage assez vigoureux s'est donc manifesté en 2021.

MARCHÉ DES CONVENTIONS COLLECTIVES

Participation à huit appels à concurrence en 2021 dont :

- 1 nouveau dossier (CCN* de la métallurgie).
- 6 branches ont reconduit et recommandé l'OCIRP.
- 1 branche a été perdue pour laquelle l'assureur partenaire de l'OCIRP n'a pas été reconduit.

MARCHÉ DES ENTREPRISES

La reprise progressive de l'activité des entreprises a permis d'augmenter le nombre d'études, qui proviennent principalement d'entreprises sortant des branches professionnelles. Un premier partenariat a été mis en place avec un courtier pour des entreprises couvertes face à la dépendance.

* Convention Collective Nationale



32 800
rentes servies

IMPACT POUR NOS BÉNÉFICIAIRES

RENTES DE CONJOINT

68 ans
MOYENNE D'ÂGE
DU BÉNÉFICIAIRE

RENTES ÉDUCATION

19 ans
MOYENNE D'ÂGE
DU BÉNÉFICIAIRE



844€
RENTE TRIMESTRIELLE
MOYENNE VERSÉE

1 087€
RENTE TRIMESTRIELLE
MOYENNE VERSÉE

LA PERFORMANCE FINANCIÈRE

L'année 2021 a été une année de reprise : dans un contexte certes toujours marqué par la crise sanitaire, qui freinait les activités courantes, l'OCIRP a pu tirer parti de l'environnement de redressement économique et financier et bénéficier des résultats de ses actions de court et moyen terme.

Le chiffre d'affaires, très pénalisé en 2020 par les effets de la crise sanitaire, s'est très nettement redressé en 2021, plus rapidement qu'espéré initialement.

Les éléments techniques de l'activité d'assurance ont été globalement bons : l'OCIRP a pu revenir à une situation de résultat net social positif (+7,4 M€) et reconstituer les fonds propres sociaux qui avaient été un peu entamés en 2020. Le contexte financier a également été plus favorable qu'en 2020, avec un mouvement de remontée des taux, certes encore insuffisant dans une perspective de besoin de rendement des actifs pour la gestion des engagements à long terme, mais très positif pour les éléments du bilan prudentiel de l'OCIRP.

La hausse des marchés actions enregistrée en 2021, qui a créé un effet de richesse positif, a toutefois eu un coût en capital élevé en vision prudentielle. L'OCIRP a su cependant mettre en place un certain nombre d'actions permettant de piloter la solvabilité et de positionner le taux de couverture du SCR à 168 % au 31 décembre 2021.

168 %
TAUX DE COUVERTURE
DU SCR (SOLVABILITÉ II)

488 M€
DE FONDS
PROPRES SOCIAUX

2,1 Mds€
DE PROVISIONS
TECHNIQUES

184 M€
DE COTISATIONS

+ 14 %
PAR RAPPORT
À 2020

122 M€
DE PRESTATIONS

+ 7 %
PAR RAPPORT
À 2020

54/100

Estimation de la performance ESG du portefeuille d'actifs de l'OCIRP, ce qui correspond à un niveau « Bon » selon la nomenclature d'Ethifinance

INVESTISSEMENTS RESPONSABLES ET TRANSITION ÉNERGÉTIQUE

L'OCIRP réalise un bilan du caractère responsable de ses investissements avec les objectifs suivants :

- Montrer comment sa démarche d'investissement s'inscrit dans une stratégie sensible aux critères ESG et qui contribue à la transition énergétique et écologique (TEE).
- Mesurer la contribution de ses portefeuilles d'actifs au développement durable et à la TEE.

L'OCIRP, par ses activités d'assurance, positionné sur des engagements longs est un investisseur institutionnel qui gère 2,87 milliards d'euros d'actifs au 31 décembre 2021.

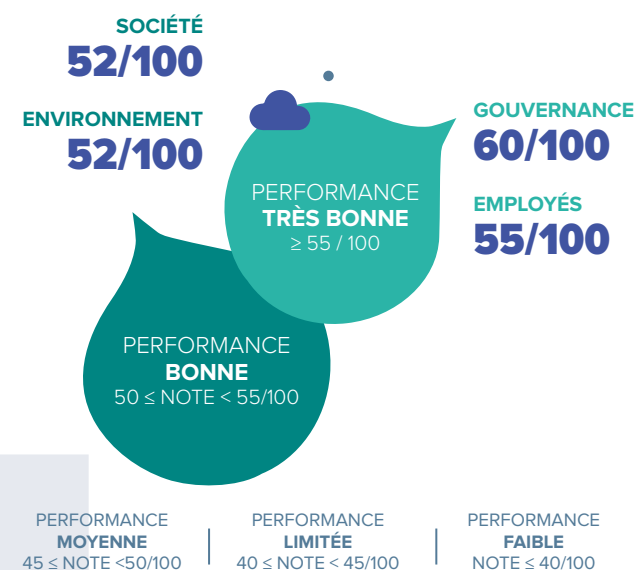
Afin de mesurer son exposition aux risques ESG (Environnement, Social, Gouvernance) dans son portefeuille d'actifs, l'OCIRP fait évaluer a posteriori la performance ESG de son portefeuille par Ethifinance et son partenaire Inrate, agence indépendante de notation sur les enjeux ESG.

Bilan de l'analyse des performances ESG post-investissement

L'OCIRP n'a, à ce stade, pas formellement intégré systématiquement les critères ESG dans tous ses choix d'investissement en actifs financiers. Cependant, ces critères sont déjà appliqués par les gestionnaires mandatés par l'OCIRP.

Au 31 décembre 2021, la part des encours analysables au sein du portefeuille est de 86% et la part effectivement analysée est de 80%.

LA PERFORMANCE DU PORTEFEUILLE D'ACTIFS PAR CRITÈRE



A SAVOIR

Cette analyse « post-investissement » constitue une étape de la réflexion sur la politique d'investissement de l'OCIRP et elle constitue une base de travail pour les évolutions à conduire en termes d'investissement socialement responsable. Les différents angles d'analyse (positionnement sur les composantes Environnement, Social, Gouvernance des analyses ESG, mesure de l'intensité Carbone du portefeuille) peuvent ainsi être intégrés aux réflexions et aux travaux sur les orientations des choix d'actifs dans la politique d'investissement.

L'ACCOMPAGNEMENT SOCIAL PERSONNALISÉ DE NOS BÉNÉFICIAIRES

En 2021, l'OCIRP a versé 32 800 rentes à 30 000 bénéficiaires. Les rentes OCIRP sont indissociables d'un accompagnement social personnalisé des familles fragilisées par le veuvage, l'orphelinage, le handicap ou la perte d'autonomie.

La politique d'accompagnement social se décline en services mis en place par l'OCIRP tout au long de la rente et d'aides financières ponctuelles. Le Pôle accompagnement social de l'OCIRP possède un numéro d'appel gratuit. Les bénéficiaires peuvent y être écoutés, informés et conseillés. En 2021, plus de 2 700 appels ont été traités.

Dans le cadre des garanties décès, plus de 430 bénéficiaires ont été suivis par le dispositif Vivre après. Ce dispositif proposé aux nouveaux bénéficiaires de rente comporte pendant une durée d'un an, un suivi téléphonique assuré par un travailleur social auprès de la famille afin de l'écouter, l'aider dans ses démarches administratives et l'orienter. Une enveloppe de services est mise à disposition des familles, afin de faciliter le quotidien (aide-ménagère, aide au jardinage, bien-être...) et permettant de se reconstruire (soutien psychologique, coaching budget...).

Les jeunes bénéficiaires de 11 à 26 ans de la rente éducation sont particulièrement accompagnés avec la mise en œuvre de 195 soutiens scolaires, plus de 500 accompagnements à l'orientation professionnelle, recherche de stage ou aide aux concours. Plus de 280 soutiens psychologiques ont été mis en place ainsi que 360 aides financières à l'obtention du permis de conduire ou Brevet de sécurité routière (BSR).



www.vivreapres.fr

Vivre après, c'est aussi un site Internet

Un espace privatif pour visualiser les services et leur niveau d'utilisation. Un portail d'information sur les situations de vie.



4 M€

consacrés à
l'accompagnement social
de nos bénéficiaires
financés sur les fonds
propres de l'OCIRP

L'ACCOMPAGNEMENT SOCIAL ET LES SERVICES COMPLÉMENTAIRES DES RENTES DÉCÈS

Soutenir le conjoint, les enfants et les jeunes orphelins

LA PREMIÈRE ANNÉE

- > Accompagnement proactif vers les familles.
- > Suivi par un coordinateur.
- > Un panier de services.
- > Un portail d'information et de suivi des services.

LE TEMPS DU VERSEMENT DE LA RENTE

Des services d'écoute, de conseil et d'orientation

- > Accompagnements juridiques.
- > Soutiens scolaires.
- > Aides à l'orientation professionnelle.
- > Aides à la recherche de stage/emploi.
- > Soutiens psychologiques.
- > Aides aux concours.
- > Aides au permis de conduire, BSR*, stages post permis.

Des aides financières ponctuelles

- > Gérées par les Institutions de prévoyance membres.
- > Avec une coordination de l'accompagnement social OCIRP.

12 MOIS

430 BÉNÉFICIAIRES

Vivre après

2 700 APPELS TRAITÉS



*Brevet Sécurité Routière

LE HAUT DEGRÉ DE SOLIDARITÉ OCIRP® AU SEIN DES BRANCHES PROFESSIONNELLES

Ce dispositif conçu et animé par l'OCIRP s'inscrit dans le cadre du degré élevé de solidarité (art. L912-1 du Code de la Sécurité sociale).

Le Haut Degré de Solidarité, HDS OCIRP® est un dispositif par l'intermédiaire duquel des fonds sociaux appartenant à la branche, sont mis en place au moyen d'une cotisation spécifique de 2 % dans le cadre de régimes de protection sociale complémentaire conventionnelle. Il permet, dès lors que les partenaires sociaux font le choix de désigner l'OCIRP pour la coordination du degré élevé de solidarité au sein d'une branche professionnelle, d'offrir une plateforme de services commune à l'ensemble des salariés et des employeurs de la branche, quel que soit l'organisme assureur (recommandé ou anciennement désigné) auprès duquel leur entreprise est adhérente. À l'identique, ce dispositif fonctionne pour la gestion de fonds d'action sociale ou de prévention de branche hors recommandation.

7
BRANCHES
PROFESSIONNELLES

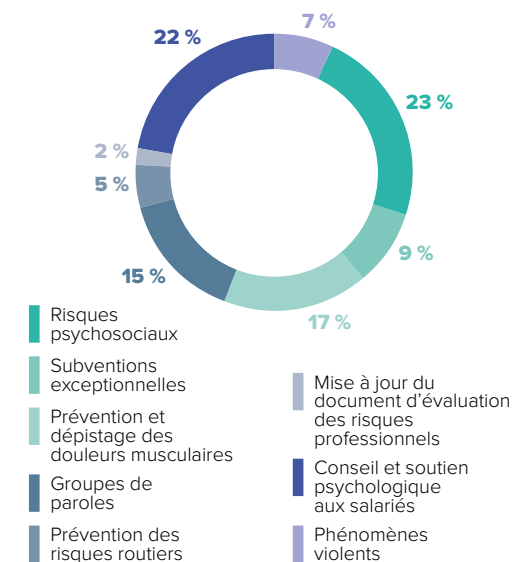
900 000
SALARIÉS

2 500
DEMANDES DE
PRESTATIONS
REÇUES

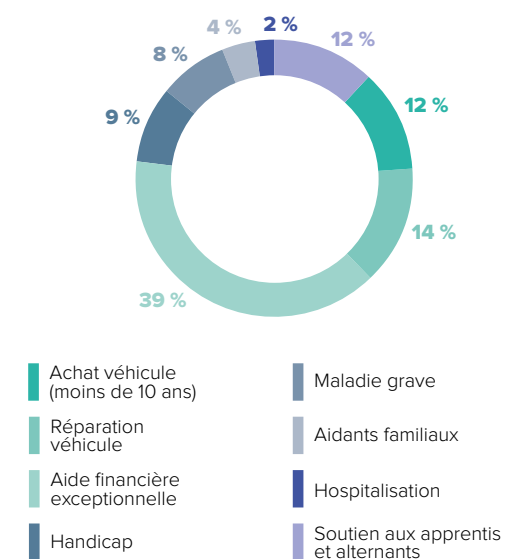
2,5 M€
D'AIDES FINANCIÈRES
AUX SALARIÉS ET
ACTIONS DE PRÉVENTION
EN ENTREPRISE



LES ACTIONS DE PRÉVENTION



LES AIDES FINANCIÈRES





DIALOGUE & SOLIDARITÉ

ACCOMPAGNER LE CONJOINT ENDEUILLÉ

Dialogue & Solidarité propose aux personnes endeuillées un accompagnement pour les aider à surmonter la perte de leur conjoint. 15 espaces sont ouverts au public sur tout le territoire national en partenariat avec les membres de l'OCIRP (AG2R LA MONDIALE - AGRICA - APICIL - KLESIA - MALAKOFF HUMANIS), les centres de prévention AGIRC-ARRCO et les CIDFF.

1177
ENTRETIENS
INDIVIDUELS



450
PERSONNES
ACCUEILLIES

283
PARTICIPANTS
AUX GROUPES
DE PAROLE

“
Je me suis sentie plus légère parce que j'ai pu mettre en mots des choses que je n'avais pas dites ailleurs.”

1 UNE PRISE DE CONTACT PERSONNALISÉE AVEC NOTRE RÉFÉRENTE AU NUMÉRO NATIONAL GRATUIT 0800 494 827.

UN ACCOMPAGNEMENT EN
3 TEMPS
POUR VOUS AIDER
À SURMONTER LA PERTE
DE VOTRE CONJOINT

2 UN PREMIER ENTRETIEN INDIVIDUEL POUR ÉVALUER LA PERTINENCE DE NOTRE ACCOMPAGNEMENT DANS LA SITUATION.

3 DES GROUPES DE PAROLES POUR PARTAGER LES ÉMOTIONS ET LES RESENTIS ENTRE PARTICIPANTS.

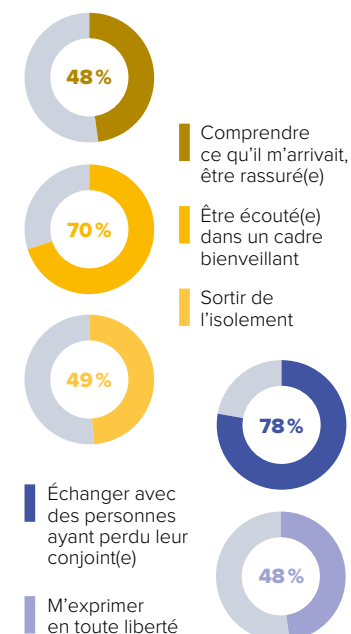
93%
des personnes interrogées déclarent que l'accompagnement par Dialogue & Solidarité a eu un impact positif sur elles

62%
des personnes contactent Dialogue & Solidarité moins de 6 mois après le décès

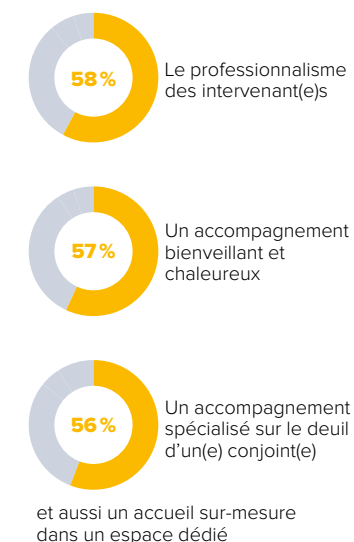
9,8/10
la note moyenne de recommandation de Dialogue & Solidarité sur l'ensemble des personnes interrogées

NOTRE IMPACT 2021

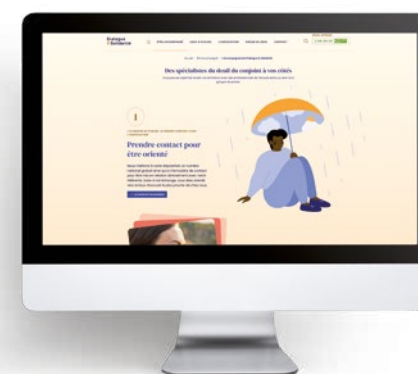
QU'ATTENDEZ-VOUS DE L'ACCOMPAGNEMENT DE DIALOGUE & SOLIDARITÉ ?



POURQUOI L'ACCOMPAGNEMENT DE DIALOGUE & SOLIDARITÉ VOUS AIDE OU VOUS A AIDÉ(E) ?



Étude réalisée par Kimso



www.dialogueetsolidarite.fr

“
Pour moi c'est clair, c'était là que je devais aller. Il y a l'expérience de l'intervenante, l'expérience du groupe, et on va pas bâcler les choses. Il y a quelque chose qui fait qu'on avance.”



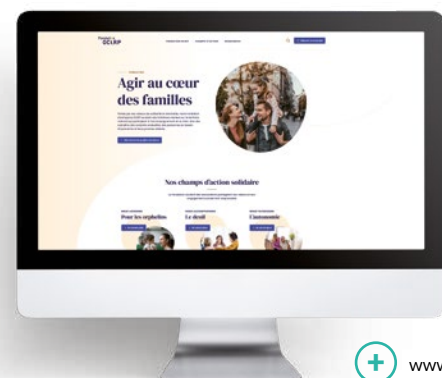
LA FONDATION L'ENGAGEMENT SOCIÉTAL DE L'OCIRP

La Fondation OCIRP soutient des initiatives qui contribuent à l'intérêt général et à l'innovation en direction des familles face aux risques de la vie.

AGIR AU CŒUR DES FAMILLES

Portée par ses valeurs de solidarité et d'entraide, la Fondation intervient sur trois champs d'action et se donne ainsi pour missions de :

- **Soutenir des actions en direction des enfants orphelins**, pour les aider à construire leur avenir en informant et formant les professionnels de l'enfance et de l'éducation, en sensibilisant le grand public et en soutenant la recherche.
- **Accompagner le deuil du conjoint** en soutenant l'association Dialogue & Solidarité, capitalisant ainsi sur 20 années d'expertise.
- **Favoriser l'autonomie** et soutenir des porteurs de projets sur le handicap, la perte d'autonomie, les aidants...



www.fondation-ocirp.fr

NOTRE IMPACT EN 2021

1 143
ORPHELINS
ACCOMPAGNÉS

867
PROFESSIONNELS
FORMÉS

55
SOUTIENS
POUR 1,4 M€

257
PERSONNES EN FIN
DE VIE ACCOMPAGNÉES
À LEUR DOMICILE

9 095
PERSONNES SENSIBILISÉES
AU DEUIL CHEZ L'ENFANT



Coup de projecteur sur le projet d'inclusion par la voile

• **UN VOLET MÉCÉNAT**
La Fondation OCIRP est partenaire de l'association Des Pieds et Des Mains pour organiser d'une part, des cycles d'initiation à la voile handivalide destinés aux orphelins de 18 à 25 ans bénéficiaires de rentes éducation et handicap et d'assurer d'autre part, l'accompagnement, la formation d'un jeune skipper en vue de la Mini Transat en 2025.



L'OCIRP est heureux de soutenir, aux côtés du Groupe APICIL, le skipper Damien Seguin, champion de voile paralympique qui agit en faveur de l'inclusion et s'engage dans une démarche environnementale



• **UN VOLET SPONSORING**
L'OCIRP soutient, aux côtés du Groupe APICIL notamment, le skipper Damien Seguin, champion de voile paralympique engagé en faveur de l'inclusion. Un engagement financier qui vise à rendre son bateau encore plus performant en vue de la Route du Rhum 2022 et du Vendée Globe 2024. Parmi les nouveautés : l'intégration, dans une démarche environnementale, de pièces travaillées à partir de matériaux alternatifs (fibres de lin, balsa, résine biosourcée).



Suivez sa préparation à la Route du Rhum 2022, de la Transat Jacques Vabre 2023 et du Vendée Globe 2024 sur les réseaux sociaux @sailingdamien



JOUER UN RÔLE PIVOT ET FÉDÉRATEUR

L'OCIRP contribue au débat public et joue un rôle pivot et fédérateur au sein de la protection sociale complémentaire.

LAB OCIRP AUTONOMIE

Le Lab OCIRP Autonomie, et son blog, sont des espaces de réflexion sur la prise en charge de la perte d'autonomie.

En 2021, dans le cadre de l'Observatoire OCIRP Salariés Aidants* une première étude « Salariés aidants et dialogue social » a été réalisée avec l'institut Viavoice*. Elle a pu être présentée le 6 octobre 2021, à l'occasion de la Journée Nationale des Aidants, avec l'organisation de tables rondes sur le thème : « Salariés aidants : comment les aider ? ».



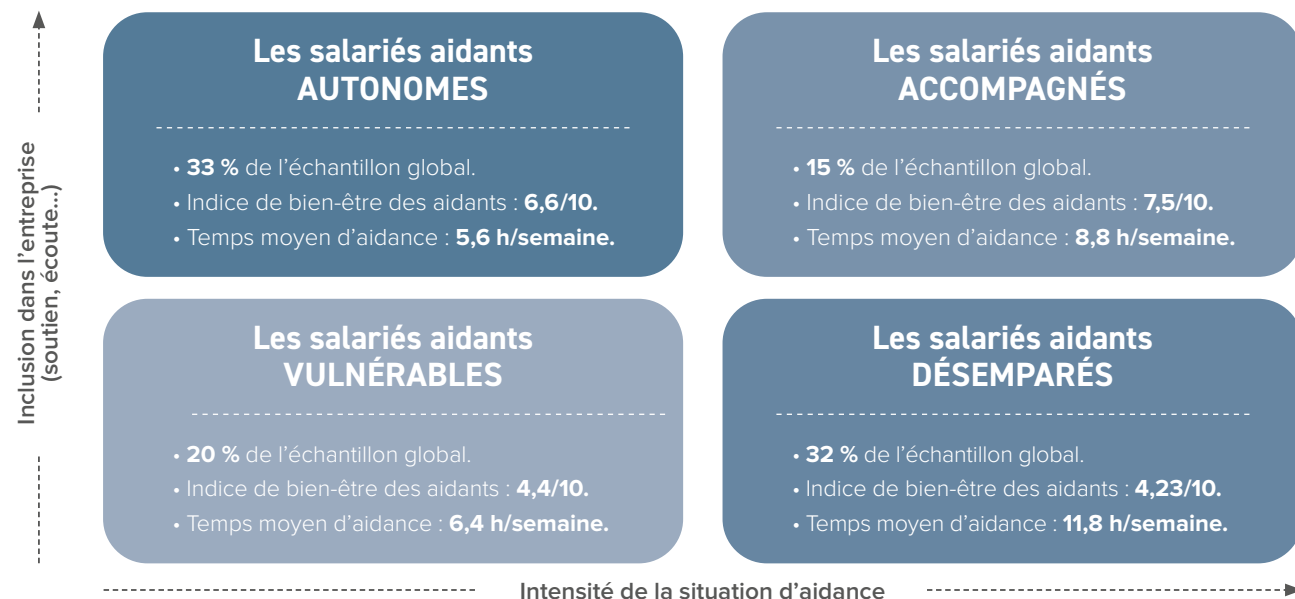
81%
des salariés non-aidants se déclarent pas «assez informés»

8,3
HEURES DE TEMPS D'AIDE PAR SEMAINE

3/10
SALARIÉS AIDANTS NE SAVENT PAS DE QUOI IL S'AGIT

39
ANS, MOYENNE D'ÂGE D'ENTRÉE DANS L'AIDANCE

TYOLOGIE DES SALARIÉS PROCHES AIDANTS



*Interviews effectuées en ligne du 11 au 21 juin 2021 auprès d'un échantillon de 3 352 salariés du secteur privé représentatif de la population des salariés français. Ont été extraits de cet échantillon 1 000 salariés en situation de proche aidant. La représentativité est assurée par la méthode des quotas appliquée aux critères suivants : sexe, âge, profession, région et secteur d'activité.

CAMPUS DES BRANCHES PROFESSIONNELLES

Grâce à leur force de proposition et à leur capacité de mutualisation, les branches professionnelles sont des actrices essentielles de la protection sociale. Elles ont vocation à préparer celle de demain.

La première édition du Campus des Branches Professionnelles sur le thème « Préparer la protection sociale de demain », s'est déroulée les 1^{er} et 2 juillet 2021 en Avignon. Nos membres, AG2R LA MONDIALE, AGRICA, APGIS, APICIL, KLESIA, MALAKOFF HUMANIS et l'Union-OCIRP ont co-créé et co-organisé cet événement, avec le soutien du CTIP.

Ce premier Campus a réuni 123 décideurs, partenaires sociaux, négociateurs de branches, responsables de groupes de protection sociale et représentants publics, privés et universitaires.

Au programme

- Les sources de cohésion au sein de la société française.
- La relance du dialogue social.
- Les branches professionnelles face à la COVID-19.
- L'épargne retraite ou salariale, comment faire vivre les dispositifs dans les branches.
- Le rôle des Institutions de prévoyance face à la crise sanitaire.
- La santé au travail, la RSE, la Qualité de Vie au Travail (QVT).
- Faire face au vieillissement démographique, s'adapter dans le monde du travail à notre société de la longévité.



MATINALE DE L'OCIRP

Autre évènement dédié aux membres de l'OCIRP, la première édition des Matinales de l'information s'est déroulée le 16 décembre 2021. Sur un format court, de début de journée, les membres de l'OCIRP peuvent ainsi assister au débat de deux experts sur un sujet d'actualité.

Au menu de cette première édition : quelle protection sociale pour les nouvelles générations ? Stewart Chau, co-auteur de l'ouvrage *La Fracture, comment la jeunesse d'aujourd'hui fait sécession* et François Charpentier, expert de la protection sociale, ont ainsi débattu des thèmes suivants :

- En quoi cette jeunesse croit-elle ? Quelles sont ses valeurs ?
- Quels regards porte-t-elle sur l'État, la famille, le travail et l'entreprise ?
- Quels impacts sur notre modèle de protection sociale ?
- Et comment le dialogue social au cœur de la construction de notre modèle pourrait-il apporter des réponses ?



Auteur : Frédéric Dabi
Co-auteur : Stewart Chau
Éditions Les Arènes
Paru le : 16/09/2021



www.ocirp.fr



UNE POLITIQUE DE RESSOURCES HUMAINES TOURNÉE VERS L'INCLUSION

FOCUS

Intégration d'indicateurs RSE dans l'intéressement des collaborateurs

INDICATEURS SOCIAUX/SOCIÉTAUX

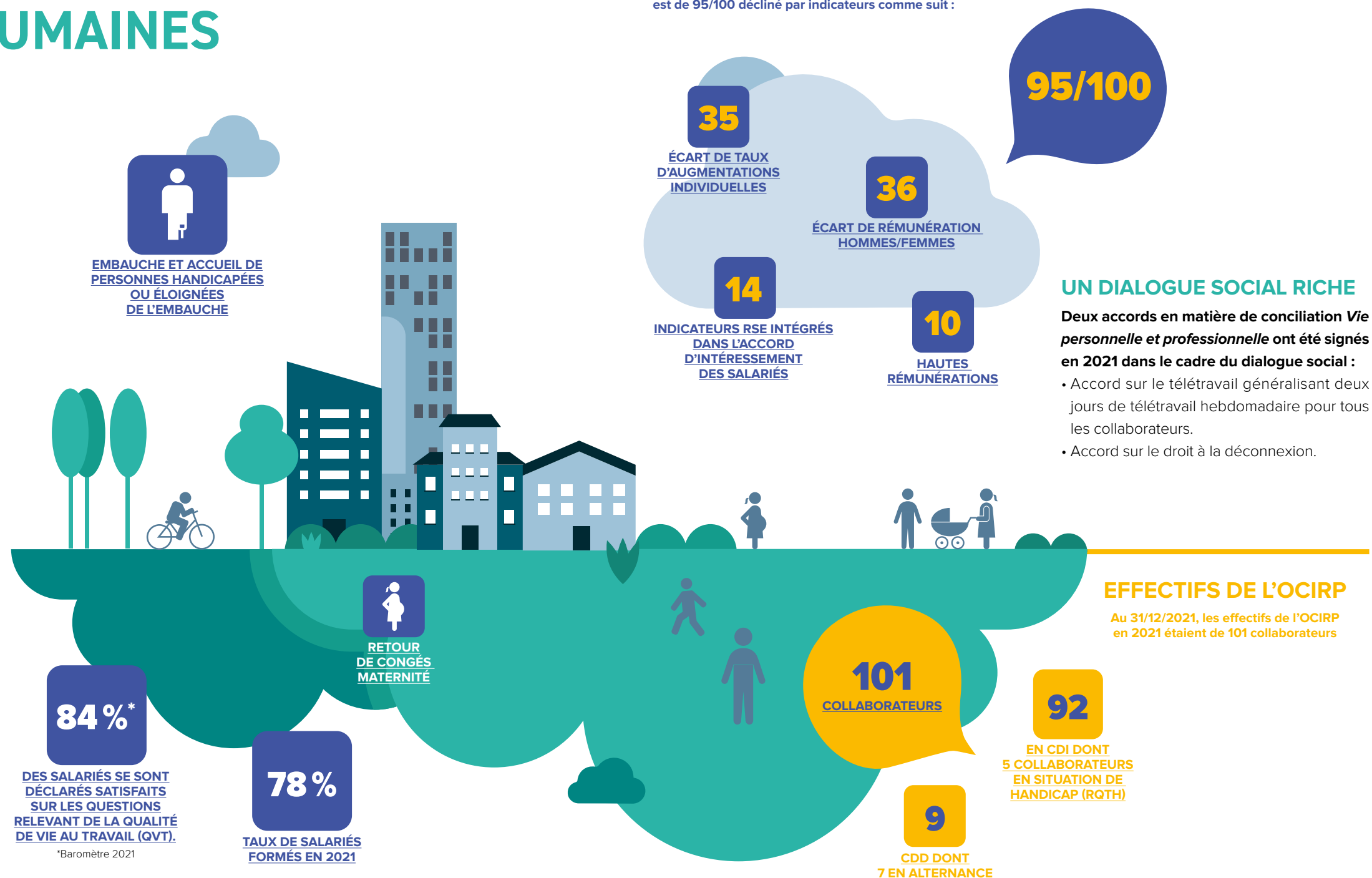
- Index égalité professionnelle.
- Parité des 20 premières rémunérations.
- Taux de salariés formés.
- Taux d'emploi de travailleurs ayant une RQTH.
- Taux d'absentéisme courte durée.
- Collaborateurs parrains / marraines de projets soutenus par la Fondation OCIRP.
- Actions liées à l'accompagnement social.

INDICATEURS ENVIRONNEMENTAUX

- Consommation d'eau.
- Consommation d'électricité.
- Stockage global de données.
- Réduction des déchets.
- Mise en place d'actions environnementales.

INDICATEURS DE GOUVERNANCE

- Renforcement de la politique d'investissement socialement responsable.
- Mise en place pérenne d'actions de communication en direction des salariés pour plus de pédagogie vis-à-vis des instances.



UNE DÉMARCHE RSE RENFORCÉE

L'OCIRP s'est engagé de longue date dans une démarche RSE (Responsabilité sociétale de l'entreprise) en cohérence avec sa mission d'assureur à vocation sociale. Pour aller plus loin, une démarche ESG (Environnement, Social, Gouvernance) globale, à l'échelle de l'entreprise a été mise en place.

Cette démarche s'appuie d'une part sur une stratégie d'investissements responsables, appliquée à la gestion directe et indirecte des actifs de l'OCIRP, et d'autre part sur une stratégie RSE dans le fonctionnement de l'entreprise permettant de renforcer l'engagement social et sociétal de l'OCIRP et de structurer les initiatives.

Afin de donner un cadre à cette démarche globale, la *Charte ESG* impliquant l'ensemble des collaborateurs de l'OCIRP, adoptée par le Conseil d'administration fin 2020, a été mise en œuvre en 2021.

RÉDUCTION DE NOTRE IMPACT ENVIRONNEMENTAL

- Maîtrise des données stockées (challenge collectif interne « One, Two, Tri ») et réduction des e-mails (*Charte informatique*).
- Fin des produits jetables en plastique.
- Remplacement des machines à café à capsules par une machine multifonction et trois machines à café à grain.



- Remplacement des anciennes machines à eau avec bonbonne par des équipements raccordés au réseau d'eau courante.
- Poursuite de la politique de recyclage et de valorisation des déchets (4 238 kg triés, collectés, recyclés en 2021) et sensibilisation à la réduction des impressions papier.

MISE EN PLACE D'UNE DÉMARCHE ESG

(ENVIRONNEMENT,
SOCIAL,
GOUVERNANCE)
GLOBALE, À L'ÉCHELLE
DE L'ENTREPRISE.

NOS MESURES

Environnementales, sociales
et économiques

54/100
BONNE
PERFORMANCE ESG
DU PORTEFEUILLE
D'ACTIFS

84%

SALARIÉS SATISFAITS
DE LA QVT

14%

INDICATEURS
RSE DANS L'ACCORD
D'INTÉRESSEMENT

95/100
INDICE ÉGALITÉ
FEMMES-HOMMES

2 880

BOUTEILLES EN PLASTIQUE
ÉCONOMISÉES
(FIN DES PRODUITS
JETABLES PLASTIQUE)

25 700
CAPSULES
EN ALUMINIUM
À CAFÉ SUPPRIMÉES



FOCUS

Actions dans le champ social et sociétal

- Conciliation vie personnelle/ professionnelle (accord sur le télétravail, accord sur le droit à la déconnexion).
- Animation interne à l'occasion de la Semaine de la Qualité de Vie au travail (QVT).
- Développement du dispositif de marrainage / parrainage des projets soutenus par la Fondation OCIRP.
- Participation de collaborateurs à des courses solidaires telles qu'Odyssea (sensibilisation à la lutte contre le cancer) ou La Course des Lumières (sensibilisation autour de la lutte contre la maladie).
- Participation à une action collective de solidarité : la Cravate solidaire (lutte contre les discriminations notamment celles liées à l'embauche).
- Réaménagement et verdissement de la cour intérieure du siège de l'OCIRP.



OCIRP
protéger. agir. soutenir

UNION D'INSTITUTIONS DE PRÉVOYANCE À GESTION PARITAIRE,
RÉGIE PAR LE CODE DE LA SÉCURITÉ SOCIALE
17 RUE DE MARIGNAN — CS 50 003 — 75 008 PARIS — TÉL. : 01 44 56 22 56

